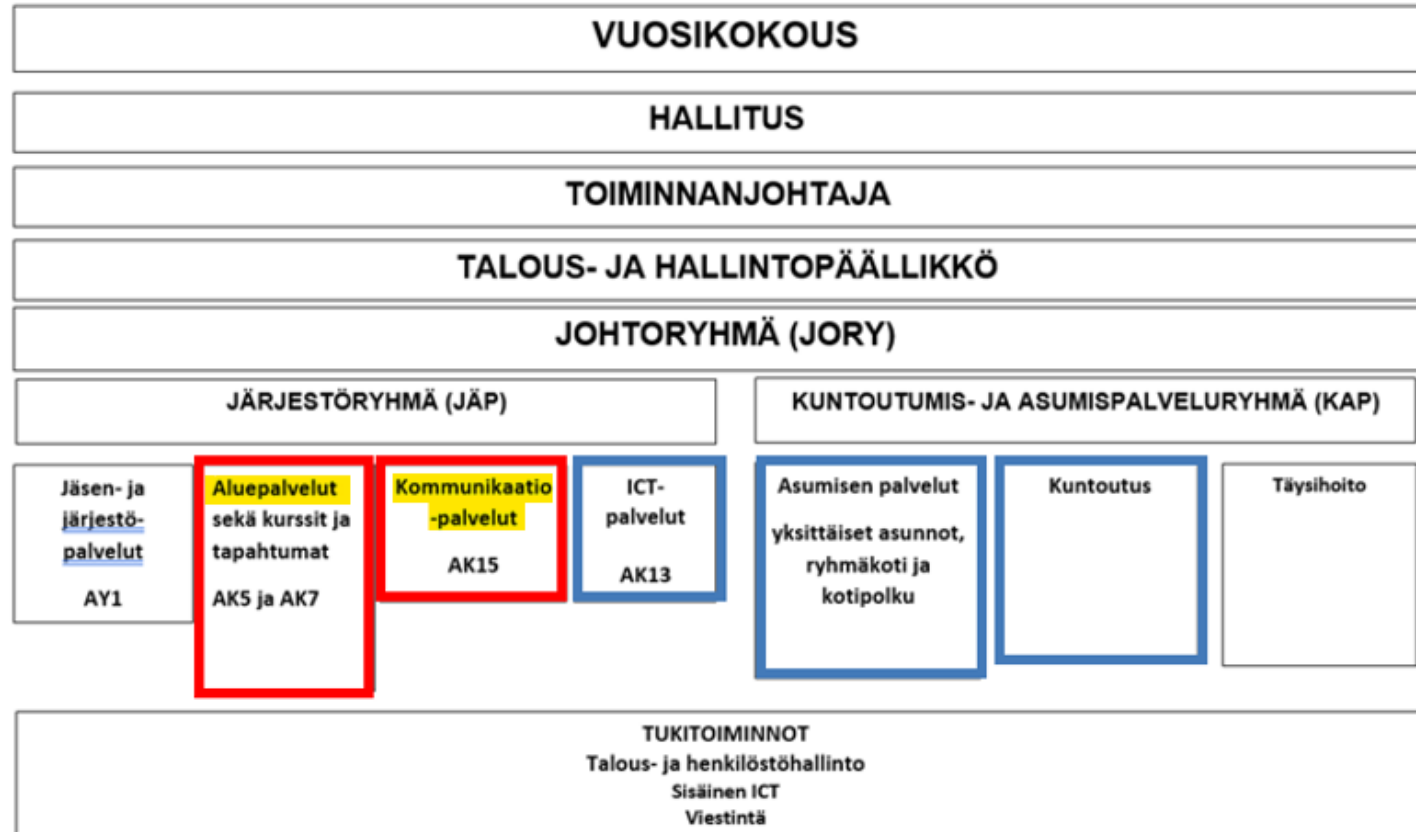




Suomen Kuurosokeat ry
Föreningen Finlands Dövblinda rf

Kuulonäkövammainen monitarpeinen henkilö

Suomen Kuurosokeat ry



Kuulonäkövammainen monitarpeinen henkilö

- Useita termejä: kuulonäkövammainen, kuurosokea, kuulonäkövammainen monitarpeinen (aistimonivammainen, monivammainen, syntymästään kuurosokea)
- Kaksoisaistivamma, kuulo- ja näkövammojen yhdistelmä (vähintäänkin toiminnallisia vaikeuksia)
- Molemmissa aisteissa puutokset, kompensointi ei onnistu → voidaan kompensoida muiden aistien, erityisesti taktiiliaistin eli kosketuksen avulla.
- Aina liitännäisvamma (kehitys/liikuntavamma)
- Vammat ovat syntyneet ennen kielenkehitystä

Kuulemisen ja näkemisen haasteet:

- jäävät hyvin usein muiden vammojen varjoon
- vamma voi olla toiminnallinen: vaikeammin todettavissa perinteisillä kuulo- tai näkötesteillä
- vamman korjaaminen apuvälineillä monimutkaista
- kuulo- ja näköaistilla omat erikoisalansa → aistivammojen yhdistelmää ei havaita → kuntoutustoimenpiteet puutteelliset



Vuorovaikutus ja kommunikaatio

- Vuorovaikutus- ja kommunikaatiotaidot voivat olla hyvin vaihtelevia
- Osa on varhaisen vuorovaikutuksen tasolla, jossa korostuu eleiden, ilmeiden ja äänen käyttö (olemuskieli)
- Osa kommunikoi puheen ja/tai viittomien avulla
- Muita kommunikaatiomenetelmiä voivat olla kosketusviestit, esine- ja kuvakommunikaatio, piirtäminen ja kirjoittaminen, erilaiset kommunikointisovellukset ja -apuvälineet
- Vuorovaikutus- ja kommunikaatiotilanteissa korostuu tunto-, kosketus- ja liikeaistin käyttäminen
- Koska ympäristön tutkiminen ja matkimisen ja mallintamisen kautta oppiminen on vähäisempää, voi henkilö upota omaan maailmaansa → vuorovaikutuskumppanuuden merkitys



Kysymys: ”Kuinka kehitysvammaisesta henkilöstä voi päätellä, että hänellä on kuulonäkövamma/kuulemisen/näkemisen haasteita?”

- Tiettyihin sairauksiin (diagnoosit) liittyy usein kuulonäkövamma (esim. CHARGE-oireyhtymä sekä Cornelia de Lange –oireyhtymä)
- Diagnooseja, jotka aiheuttavat tai joihin saattaa liittyä kuulonäkövamma:
www.kuurosokeat.fi/kuurosokeus/diagnoosit
- Kehitysvammaisuus jaetaan neljään eri luokkaan: lievä, keskivaikea, vaikea ja syvä kehitysvammaisuus.
- Mitä vaikeampi kehitysvamma on, sen todennäköisempää on, että hänellä on kuulemisen ja näkemisen haasteita
- Kuulonäkövamma tunnistaminen perustuu lähi-ihmisten tekemiin havaintoihin



Kysymys: ”Kuinka selvitetään, kuinka kauas/tarkasti henkilö näkee?”

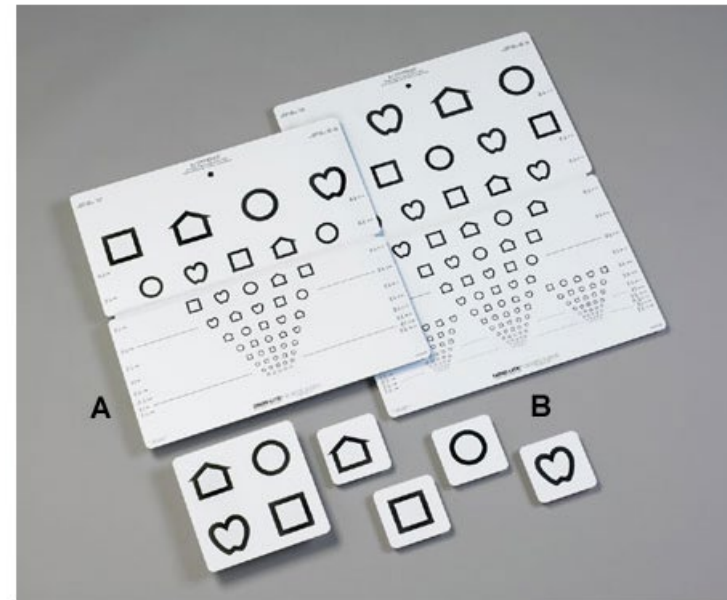
- Asiakkaan toimintakyvystä riippuen, voidaan hyvinkin tarkasti selvittää erilaisten **testien** avulla
- Mitä vaikeampi vamma → selvitys perustuu moniammatillisen työryhmän **havaintoihin** erilaisissa arjen tilanteisissa
- Mikäli vuorovaikutus on hyvää ja esim. palapelien tekeminen, pöydän kattaminen sekä puhelimen/tabletin sovellusten käyttö onnistuu, näöntarkkuudet on arjessa selvitettävissä. Selvittelyn voi tehdä arjessa kuka tahansa meidän ohjeistuksen jälkeen.
- Kun seuraamme asiakkaan toimimista, varsinkin tutussa ympäristössä, helposti **yliarvioimme** näköaistin toimintaa. Koska asiakas toimii jopa ”normaalin” tavoin, oletamme, että näköaisti myös toimii hyvin.
- Peruslähtökohta on, että vaikeakin näkövamma usein mahdollistaa ”hyvän” näkemisen, mikäli **kognitiivinen** kapasiteetti on hyvä.
- Hyvin usein keskivaikea/vaikeasti kehitysvammainen henkilö voi **muistin** avulla kompensoida näköaistin toiminnan puutteita.
- Kehitysvammainen henkilö, ohjaaja ja tunnistaminen: Liikkuminen, tarvikkeiden nouto, leipominen, kahvipöydän kattaminen onnistuvat vaivatta. Tunnistaminen:

Aamupäivä: ohjaajalla oranssi paita ja hiukset auki.

Sininen paita + hiukset kiinni → ei tunnista,

Oranssi paita ja hiukset auki → tunnistaa ovelta

Sininen paita ja hiukset kiinni → ei tunnista → yhdessä ponnari pois ja hiukset auki → välitön tunnistus



Kysymys: ”Miten valaistusolosuhteet vaikuttavat näkemiseen? Hämäränäkö?”

- Mikäli henkilöllä on näkövamma, **valon** tarve on periaatteessa kasvanut.
- Sisätilojen **tasainen** yleisvalo (kaikki päälle) yleensä auttaa → sähköä ei voi säästää
- Toisaalta näkövammoihin liittyy hyvin usein myös **häikäistymistä**: sulkee silmät, kääntää päätä pois. → esto (jopa yleisvalo) ja kiusa (laminointi)
- Joskus asiakkaat **sammuttelevat** valoja tai toisaalta laittavat niitä päälle, joten ne kannattaa hyväksyä
- **Hämäränäön** haasteet tulevat esille esim. hämärässä tilassa (saunatilat): kädestä kiinni pitäminen, seiniin nojautuminen, poikkeava liikkuminen
- **”Silmien jääminen ulos”**: ulkoa kirkkaasta hämääriin sisätiloihin, silmät eivät ennäätä sopeutua (adaptaatio) valaistustason muutoksiin, jolloin on hidasteltava eteisessä
- Valon tarve kasvaa jo **ikänäköönkin** liittyen? Ikänäön oireita: lukeminen ja lähelle näkeminen vaikeutuu, mahdollisesti päänsärkyä ja silmien kuivumista.
- Huomioi: valaistusmuutokset, aurinkolasit=häikäisylasit, lipallinen hattu, kaihtimet, verhot



Kuulo ja kuulemisen havainnointi

- Mitä voidaan selvittää: äänen voimakkuus (dB), äänen korkeus (Hz), sananerotuskyky, hälypuhekynnys
- Kuuloviat löydetään nykyään hyvin varhain → synnytysosaston kuuloaseula (OAE – otoakustinen emissio) → kuulohermo, aivorunko, kuuloaivokuori

Auditiivinen neuropatia

- ANSD (Auditory Neuropathy Spectrum Disorder) / APD Auditory processing disorder
- Vika korvan ja aivokuoren välisissä auditiivisissa radoissa
- vähentää etäisyyden, taustahälyn ja kaiun aiheuttamia vaikutuksia
- Tutkimuksissa ei näy kuulonalenemaa → prosessointiongelma

Mikäli kuulemisessa epäillään olevan haasteita, yhteys [terveyskeskukseen](#) ja sieltä lähete erikoissairaanhoidon. Voi myös mennä [yksityiselle](#) korvalääkärille omakustanteisesti, jolloin hän tekee lähetteen erikoissairaanhoidon.



Ääniyliherkkyys (hyperakusia):

- Erilaiset äänien taajuudet
 - Useat päällekkäiset äänet: esim. puhe ja yskiminen, tietyt yksittäiset äänet
 - Tavallisetkin äänet voivat tuntua epämiellyttäviltä
- voi näkyä mm. pelkona, kiljumisena, sormet korviin laittamisena
- voi sietää itsetuottamiaan ääniä (ovat ennakoitavissa ja niitä voi itse säädellä)

Äänialiherkkyys:

- Voimakkaat äänet mieluisia
- Tarve äännellä kovaäänisesti, kolistella tavaroita

- Reagointi omaan nimeen?
- Reagointi arjen ääniin (esim. liikenne, keittiö)?
- Reagointi musiikkiin (voimakkuuden säätäminen, basso/diskantti)?
- Siirtyminen äänilähteen lähelle kuullakseen paremmin?
- Vaikuttaako häly kuulemiseen?
- Suuntautuminen äänen suuntaan?
- Vastaileeko asiakas ajoittain tavalla, joka ei sovi asiayhteyteen?
- Miten reagoi, kun kuulon apuvälineet eivät ole käytössä?
- Tarkkaile asiakkaan silmiä
- Saammeko selville, millainen on kuulemisen laatu?

Huomioi kuuloympäristö:

Aktiivimelu: tuolit, lelut, puhe, musiikki, tuolit ym.

Taustamelu: ilmastointi, sähkölaitteet ym.

Akustiikka: akusttiikalevyt, pehmeää materiaalia



Kuuloympäristö muokkaaminen

- Canvas –taulut
- Siirrettävät seinäkkeet
- Tason alle asennettavat äänenvaimentimet
- Pehmeät materiaalit
- Pehmeissä kalusteissa on mukava istua, ja niillä on yleisesti ääntä vaimentava vaikutus.
- Ääntä vaimentava sisäkatto tekee ihmeitä ääniympäristölle.
- Pehmeästi sulkeutuvat luukut ja laatikot vähentävät kolinaa
- Erilliset työpisteet keskittyneeseen



Näkö ja näkemisen havainnointi

Näkemisen osa-alueet: näöntarkkuus lähelle ja kauas, matalien kontrastien näkeminen, kahden silmän yhteisnäkö (stereonäkö), hämäränäkö, näkökenttä, häikäistymisherkyys, värinäkö sekä silmien motoriikka (seuraamisliikkeet, nystagmus eli silmävärve).

Aivoperäisen näkövamman (CVI) taustalla on neurologinen syy, joka sijaitsee yleensä näköhermoristeyksen takana (optinen kiasma) olevissa näköjärjestelmän osissa.

Ylivirittynyt näkö:

- silmien siristely, silmien kiinni pitäminen → näköaistin kautta tuleva aistimus on liian voimakas, voi olla merkki esim. häikäistymisestä

Alivirittynyt näkö:

- katsoo mielellään valoja, kirkkaat valot mieluisia, painelee silmiään saadakseen aistimuksia

Mikäli näkemisessä epäillään olevan haastetta: silmälääkärille vai optikolle?





Näkemisen nelikenttä – toiminnallisen näön selvittäminen erilaisissa käytännön tilanteissa

Tarkat lähityötilanteet

- Millaisia kohteita asiakas näkee: **etäisyys** kohteeseen, kohteen **koko** ja **muoto**, kohteen ja taustan **väri**
- Katsooko asiakas suoraan kohteeseen vai katsooko 'ohi', onko pää katsoessa vinossa?
- Minkä kokoisia **yksityiskohtia** asiakas pystyy näkemään kuvissa, myöhemmin teksteissä (paras fonttikoko)?
- Miltä etäisyydeltä asiakas katselee esim. kuvia, tietokoneen näyttöä?
- Näkökentän rakenne lähityöskentelyä ajatellen, onko keskiosa toimiva, onko näkökenttäpuutoksia alhaalla?
- Millaisia näkemisen **apuvälineitä** asiakkaalla on, mitä kokeiltu ja milloin?
- **Ergonomia**, millainen työskentelyasento asiakkaalla on? Mikä on paras työskentelyasento näkemisen kannalta? Istuen, kylkimakuulla, seisten, selinmakuulla?
- Tarvitaanko erityistekniikoita joko silmienliikkeisiin liittyvien vaikeuksien tai käden poikkeavien motoristen toimintojen vuoksi



Päivittäiset toimet

- "työskentelyetäisyydet"
- Ruokailu (esim. juoman kaataminen lasiin, lusikkaan tarttuminen), leivonta, pöydän kattaminen
- Kodin huolto
- Henkilökohtainen hygienia
- Silmä-käsi koordinaatio: kuinka tarkasti pystyy ottamaan ojennetun esineen → kääntääkö katseen pois?
- Erilaiset ajanvietepelit: esim. näkökenttä ja silmäilytekniikka
- Esineiden paikallistaminen ja löytäminen



Orientaatio ja liikkuminen

- Tuttu/vieras ympäristö, kesä/talvi, valoisa/hämärä
- Näkeekö kuopat, korokkeet yms. **epätasaisuudet** maastossa kesäkelissä? Entä talvella?
- Kuinka reagoi heikkokontrastisissa **portaissa**, erilaisten tasaisen pintojen värierossa (eriväriset laatat) yms.?
- Pyrkiikö ottamaan avustajasta kiinni 'käsikynkällä'?
- Pysähtyykö varjoisissa paikoissa?
- Kuinka käyttäytyy tultaessa sisältä voimakkaaseen **auringonpaisteeseen**? Häikäistyykö?
- Siristeleekö silmiä voimakkaassa auringonpaisteessa? Auttaako lippalakki tai aurinkolasit?
- Miltä etäisyydeltä pystyy tunnistamaan tärkeimmät **maamerkit**?
- Kuinka paljon seuraa lähiympäristöä? Silmäilytekniikat
- Matalakontrastisen informaation käyttö
- Vaikeudet matalilla valaistustasoilla
- Kuinka hyvin kykenee käyttämään muita aistinalueita hyödykseen: kuulo, tunto, haju
- Kuinka muisti toimii? Muistaako reitin kauppaan ja takaisin? Kuinka uusissa paikoissa, oppiiko nopeasti muistamaan reitit?
- Onko asiakkaalla vaikeuksia tilakäsitteen ja tilassa orientoitumisen suhteen



Vuorovaikutus- ja kommunikaatio

- Miltä etäisyydeltä asiakas pystyy saamaan selvää ilmeistä, eleistä?
- Miltä etäisyydeltä asiakkaan kanssa tulee kommunikoida, jotta hän näkee aikuisen?
- Millainen vaikutus erilaisilla **valaistuksilla** on asiakkaan vuorovaikutukseen ja kommunikaatioon?
- Onko asiakkaalla erityisvaikeus kasvojen **tunnistamisessa**, ilmeiden tunnistamisessa tai kehonkielen tulkitsemisessa?
- Vaikuttaako näkövamma asiakkaan mahdollisuuteen toimia aloitteentekijänä kommunikaatiossa?
- Miltä etäisyydeltä asiakas erottaa viittomat varmasti?
- Miltä etäisyydeltä asiakas erottaa kuvat varmasti?
- Miltä etäisyydeltä asiakas erottaa aikuisen ilmeet varmasti?
- Mikäli käytetään kuvakommunikaatiota, mikä on sopivin kuvan koko esim. PCS-kuvissa?
- Saako asiakkaaseen katsekontaktia?



Havainnointiin

- Siristeleekö asiakas silmiään kirkkaassa valossa herkemmin kuin muut? Onko asiakas herkkä valaistuksen muutoksille (kertoo lumen olevan kirkasta, muuttaa paikkaa tms.)?
- Lopettaako asiakas leikkinsä tai muun toimintansa ulkona, kun tulee hämärää (haluaa mennä sisälle tms.)? Vältteleekö asiakas pimeitä tiloja esim. käytäviä tai varastoja?
- Pysähtyykö asiakas valoisasta pimeään tai pimeästä valoisaan mennessä?
- Muuttuuko asiakkaan toiminta hämärässä liikkuesssa (tarttuu käteen, tunnustelee reittiä)?
- Onko asiakkaan vaikea erottaa tekstiä, kuvaa taustasta, jonka värierot ovat heikot?
- Löytääkö asiakas tienreunat, kiertääkö lätäköt tai kuopat?
- Valittaako asiakas, että esineet häviävät tai siirtyvät toisiin paikkoihin?
- Osuuko asiakas palloon palloleikeissä?
- Huomaako asiakas sivuillaan tapahtuvaa liikettä, etsii puhujaa tai säikähtääkö yllättävää toimintaa?
- Törmäileekö asiakas kohteisiin (roskakorit, tuolit, laukut, muut ihmiset)?
- Lyökö asiakas helposti päätään tai muita kehon osia eri kohteisiin (mustelmia tms.)?



- Näkeekö asiakas valopilkkuja tai liikkuvia valoja, vaikka niitä ei ympäristössä olisikaan?
- Katsooko asiakas maahan kävellessään tai muuttuuko tapa liikkua?
- Käveleekö asiakas jalkaterät ulospäin kääntyneinä ("laahustaen, hiihtäen)?
- Etsiikö asiakas tukea tai tunnustelee portaita jaloillaan kulkiessaan portaita alas?
- Onko asiakkaalla tasapainohäiriöitä (pukiessa, maaston muuttuessa)?
- Osallistuuko asiakas nopeisiin, vauhdikkaisiin liikuntaleikkeihin sisällä ja ulkona?
- Mitä kommunikaatiomenetelmiä asiakas käyttää (puhe, viittomat, huulioluku, tekniikka jne.)?
- Miltä etäisyydeltä asiakas näkee viittomia parhaiten?
- Miten hänelle viitotaan / kommunikoidaan iltahämärissä ja yöllä?
- Siirtyykö asiakas valoisaan paikkaan kommunikoidessaan (valopylvään alle, pyytää laittamaan valot tms.)?



Kysymys: ”Minkälaisia palveluita teiltä saa, jos jollain asukkaalla/asiakkaalla havaitaan kuulon ja näön haasteita?”

Kommunikaatiopalvelut tarjoavat kuulonäkövammaiselle henkilölle sekä hänen lähi-ihmisilleen ja verkostoilleen (esimerkiksi asumisyksiköt, päivä- ja työtoiminnot, päiväkodit ja koulut) neuvontaa, ohjausta ja koulutusta vuorovaikutukseen ja kommunikaatioon liittyvissä asioissa. Mahdollisuus on ilmaisiin yksittäisiin ohjauksikäynteihin tai useamman kerran kommunikaatio-ohjaus -jaksoon. Ohjausta voidaan antaa etänä ja paikan päällä.

Marianne Ojanen, kommunikaatiopalvelut erityisasiantuntija p. 040 750 2715, marianne.ojanen@kuurosokeat.fi

Aluepalvelut antavat tukea ja ohjausta kuulonäkövammaan liittyvissä asioissa tai palveluihin ohjaamisessa. Näitä ovat esimerkiksi vammais-, terveys-, asumis-, ja tulkkauspalvelut, apuvälineet, taloudellisten tukien hakeminen, muutoksenhaku viranomaispäätöksiin, neuvonta ja koulutus, vertaistuki ja eri järjestöjen palvelut.

Harri Peltola, aluepalvelut, palveluasiantuntija p. 040 505 4683, harri.peltola@kuurosokeat.fi

Työskentelemme koko Suomen alueella ja palvelut ovat asiakkaillemme maksuttomia. Asiakkuuden aloittamiseksi yhteydenoton meihin voi tehdä asiakkaan verkostosta kuka tahansa.



Haittalasisit

Viestinnästä voi tilata haittalaseja ilmaiseksi.

<https://kuurosokeat.fi/yhdistys/viestinta/>

Yhteystiedot

Anne Metsäpuro
viestinnän asiantuntija/päätoimittaja
040 753 2026

Jaakko Evonen
sisällöntuottaja
040 860 0910

Viestinnän yhteinen sähköposti: [viestinta\(a\)kuurosokeat.fi](mailto:viestinta@kuurosokeat.fi)

